

Ráckeve, 2002 JÚN 24.
1974
Könyvtárszó
Ráckeve Városi Könyvtár
Értékesítési
Rit.

Racke, 2002 JUN 24, 1774

U. Narsis
ügyintéző

Ráckeve Városi
 Művelődési
 Központ

HELYSZÍNRAJZ
M = 1 : 1000

delta-MOL

ÉPÍTŐIPARI ÉS KERESKEDELMI BT.

2337 DÉLEGYHÁZA, ÜDÜLŐ STNY 38 tel: 30-9548-097

Megnevezés:

2 db lakás kialakítása meglévő épületben

Felieks reserve

Engedélyezési terv

Děleavbáza krosiith 1 itca 70 Hrsz: 1178/1

Szerkesztő:

Molnár Antal

Építelés:

Délegyháza Község Önkormányzata

Datum:	
--------	--

Délegyháza, Árpád utca 8.

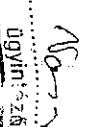
Aláírások

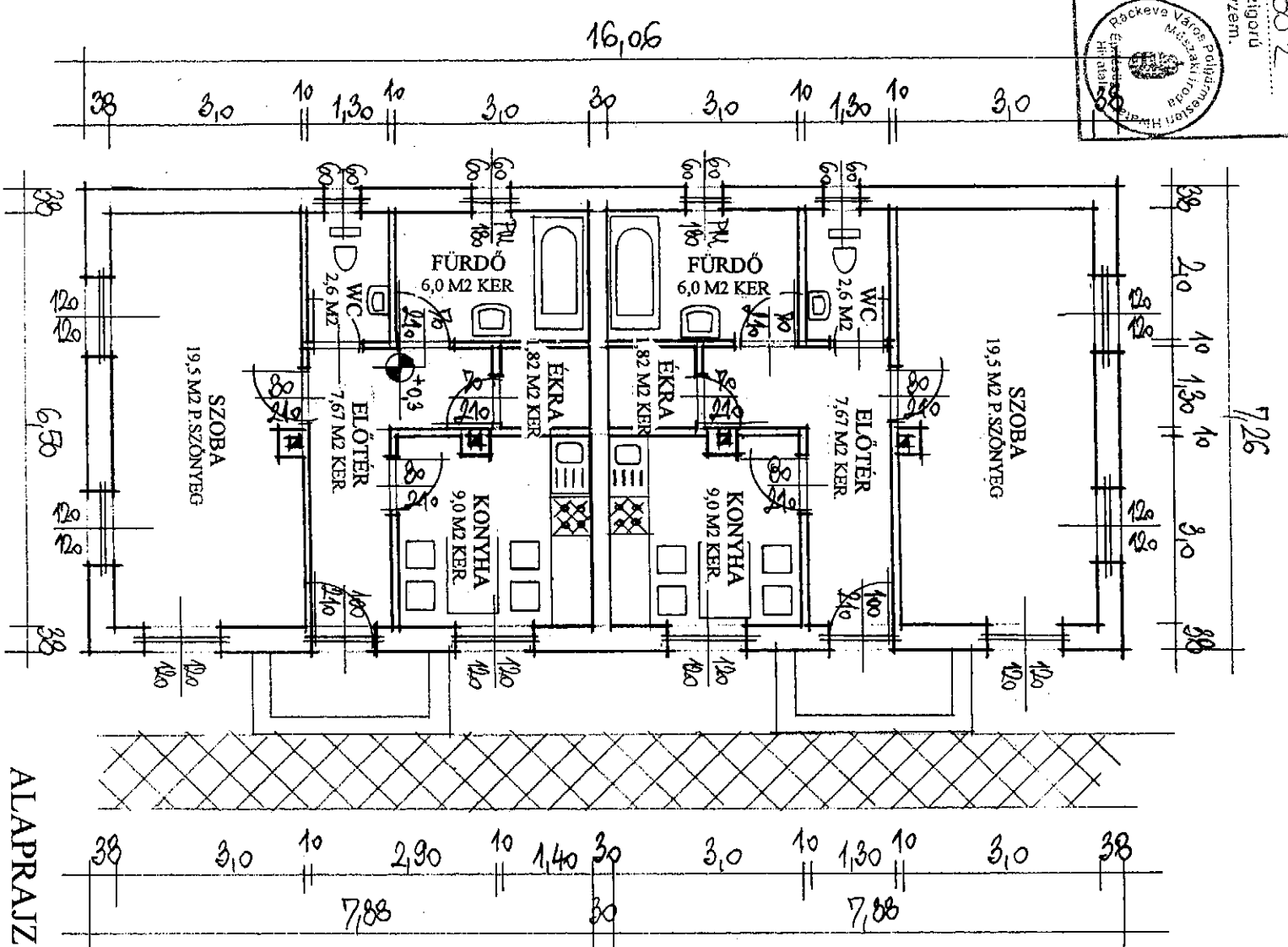
Felelős tervező:

Szerkesztő


Epistola



4684	2002
A határozatokat foglaltak szigorú betartása mellett engedélyezem.	
Ráckeve, 2002 JÚN 24.	
 Ráckeve Város Polgármestere Helyettes:	



MEGLÉVŐ SZERKEZET: 38-AS SZERKEZETI FALAK
 ÚJ SZERKEZET: 10 CM VTG VÁLASZFALAK

 delta-MOL	
ÉPÍTŐIPARI ÉS KERESKEDELMI BT.	
2337 DÉLEGYHÁZA, ÜDÜLŐ UTNY 38 tel: 30-9548-097	
Megnevezés:	2 db lakás kialakítása meglévő épületben
Az építés helye:	Délegyháza, Kossuth L. utca 70. Hrsz: 1178/1
Építő:	Délegyháza Község Önkormányzata
Alátámaszt:	Délegyháza, Árpád utca 8
Feladat:	Engedélyezési terv
Szerkesztő:	Csaplár István
Dátum:	2002. évi 2. évfolyam
Ellátás:	Molnár János

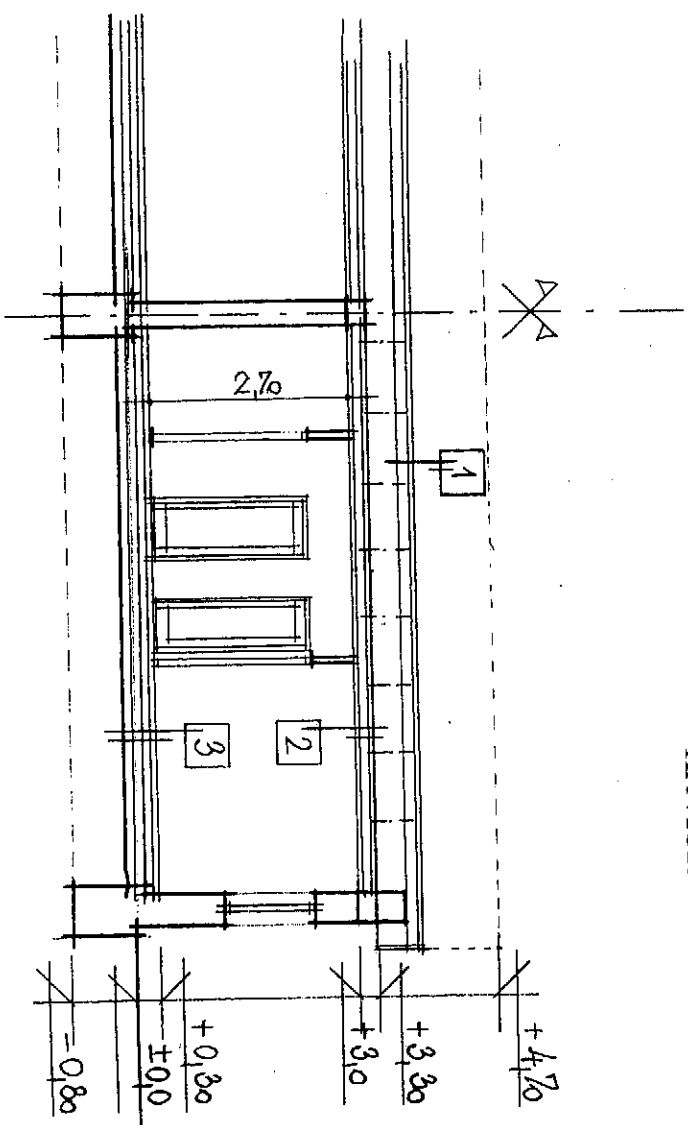


B - B METSZET
M = 1 : 100

HULLÁMPALA
LÉCEZÉS
ELLENLÉC
PVC FÓLIA
SZARUFA

FELSZÓ DESZKÁZAT
HŐSZIGETELÉS
FA FÖDÉMGERENDÁK
GIPSZKARTON BURK.

KERÁMIA BURKOLAT
FELBETON
HŐSZIGETELÉS
ÉS A MEGLEVO: ALJZATBETON
VÍZSZIGETELÉS
SZERELŐBETON
KAVICSÁGYAZAT



delta-MOL

ÉPÍTŐIPARI ÉS KERESKEDELMI BT.

2337 DÉLEGYHÁZA, ÜDÜLŐ STNY 38. tel: 30-9548-097

Megnevezés: 2 db lakás kialakítása meglévő épületben

Engedélyezési terv

Felülső terv

Csaplár István
É 3 13 7081

Az építés helye: Délegyháza, Kossuth L. utca 70. Hrsz: 1178/1

Szerkesztő:

Molnár Antal

Építető: Délegyháza Község Önkormányzata

Datum:

2002. április

Délegyháza, Árpád utca 8.

Építető:

Alíráskák: Felülső terv

Szerkesztő:

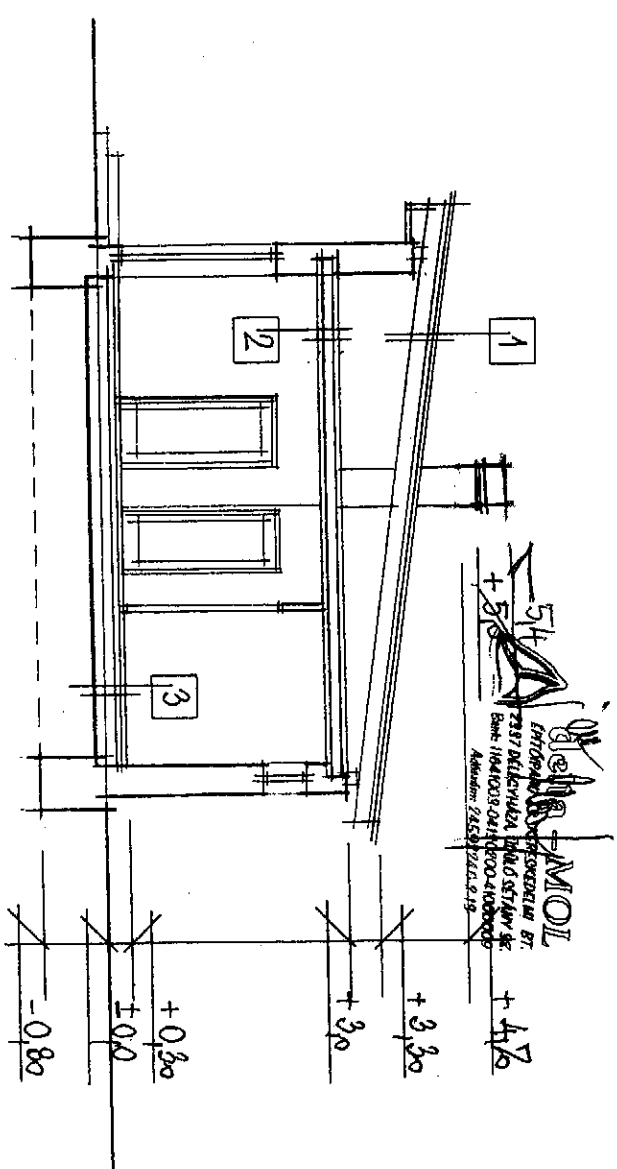
Molnár Antal

A - A METSZET
M = 1 : 100

HULLÁMPALA
LÉCEZÉS
ELLENLÉC
PVC FÓLIA
SZARUFA

FELSZÓ DESZKÁZAT
HŐSZIGETELÉS
FA FÖDÉMGERENDÁK
GIPSZKARTON BURK.

KERÁMIA BURKOLAT
FELBETON
HŐSZIGETELÉS
ÉS A MEGLEVO: ALJZATBETON
VÍZSZIGETELÉS
SZERELŐBETON
KAVICSÁGYAZAT



delta-MOL

ÉPÍTŐIPARI ÉS KERESKEDELMI BT.

2337 DÉLEGYHÁZA, ÜDÜLŐ STNY 38. tel: 30-9548-097

Megnevezés: 2 db lakás kialakítása meglévő épületben

Engedélyezési terv

Felülső terv

Csaplár István
É 3 13 7081

Az építés helye: Délegyháza, Kossuth L. utca 70. Hrsz: 1178/1

Szerkesztő:

Molnár Antal

Építető: Délegyháza Község Önkormányzata

Datum:

Délegyháza, Árpád utca 8.

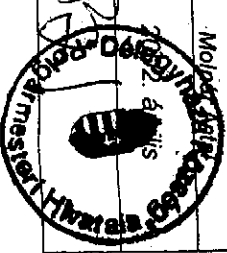
Építető:

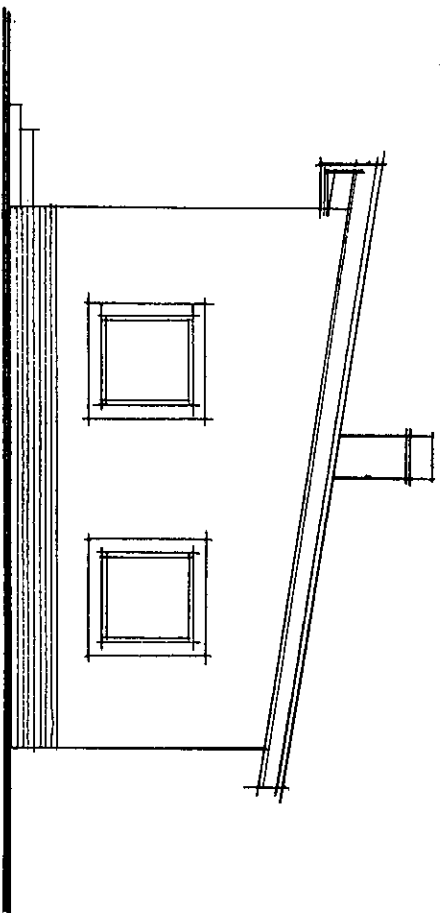
Alíráskák: Felülső terv

Szerkesztő:

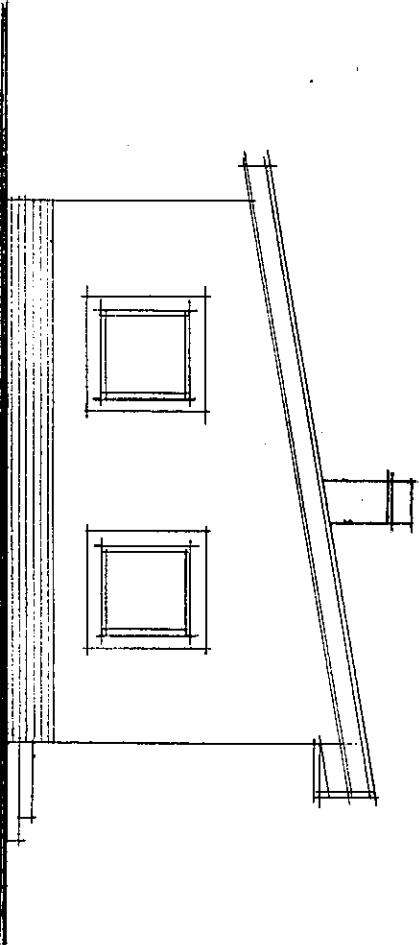
Molnár Antal

HC84 2002
A határozatban foglaltak szigorú
betartása mellett engedélyezem.
Ráckeve, 2002 JÚN 24.
igazgató
Ráckeve Város Polgármestere
Hivatal
Építési
Hivatal



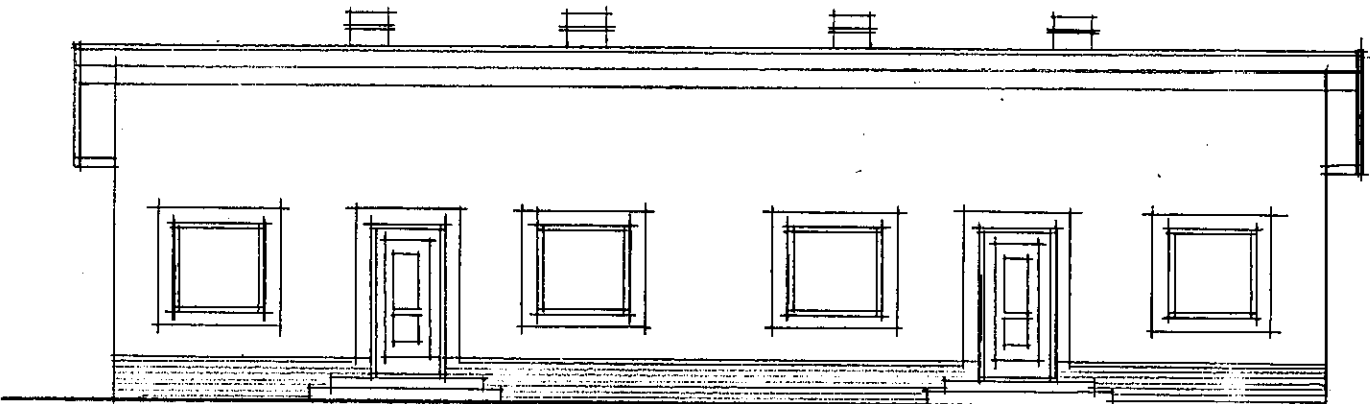


DÉL - NYUGATI HOMLOKZAT
M = 1 : 100



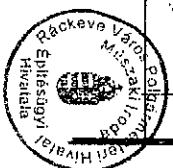
ÉSZAK - KELETI HOMLOKZAT
M = 1 : 100

delta - MOL		ÉPÍTŐIPARI ÉS KERESKEDELMI BT.	
2337 DÉLEGYHÁZA, ÜDÜLŐ STNY 38. tel: 30-9548-097			
Megnevezés:	2 db lakás kialakítása meglévő épületben	Feladás tervező	Csaplár István É 3 13 7081
Az építés helye:	Délegyháza, Kossuth L. utca 70. Hrsz: 1178/1	Szerkesztő:	Molnár Antal
Építető:	Délegyháza Község Önkormányzata	Dátum:	2002. április
Alkítások:	Délegyháza, Árpád utca 8.	Szerkesztő:	
Feladás tervező:		Építető:	



ÉSZAK - NYUGATI HOMLOKZAT
M = 1 : 100

.....	4684	2002
A hitelezésben foglaltak szigorú betartása mellett engedélyezem.		
Ráckeve 2002. JÚN 24.		
.....		
.....		



delta - MOL		ÉPÍTŐIPARI ÉS KERESKEDELMI BT.	
2337 DÉLEGYHÁZA, ÜDÜLŐ STNY 38. tel: 30-9548-097			
Megnevezés:	2 db lakás kialakítása meglévő épületben	Feladás tervező	Csaplár István É 3 13 7081
Az építés helye:	Délegyháza, Kossuth L. utca 70. Hrsz: 1178/1	Szerkesztő:	Molnár Antal
Építető:	Délegyháza Község Önkormányzata	Dátum:	2002. április
Alkítások:	Délegyháza, Árpád utca 8.	Szerkesztő:	
Feladás tervező:		Építető:	

DÉL - KELETI HOMLOKZAT
M = 1 : 100

MŰSZAKI LEÍRÁS
2 DB LAKÁS KIALKÍTÁSA MEGLÉVŐ ÉPÜLETBEN
engedélyezési tervéhez

ÉPÍTETŐ: DÉLEGYHÁZA KÖZSÉG ÖNKORMÁNYZATA
2337 DÉLEGYHÁZA, ÁRPÁD UTCA 8.

ÉPÍTÉS HELYE: 2337. DÉLEGYHÁZA, KOSSUTH I. UTCA 70.
HRSZ: 1178/1

TERVEZŐ: DELTA – MOL
ÉPÍTŐPARI ÉS KERESKEDELMI BT.
2337. DÉLEGYHÁZA, ÜDÜLŐ SÉTÁNY 38.

Fenti cím alatti ingatlan Délegyháza Önkormányzatának tulajdonában áll és az elmulrt időszakban a telken lévő épületeket ipari tevékenységre hasznosította.

A telek jobb oldalán lévő feltetős, falazóblokkból épített épület alkalmas arra, hogy tulajdonosa kisebb átalakítással és korszerűsítéssel abból lakóegységeket alakítson ki, majd azok kiutalásával enyhítse a helyi rászoruló lakás-gondját.

Az épületben 2 db teljesen egyforma lakást alakítunk ki, melyek egymásnak tükörfépei.

AZ ÉPÍTMÉNY HELYSÉGEI LAKÁSONKÉNT:

Előtér	7,67	m2	kerámia burkolat
Szoba	19,5	m2	szőnyegpadló
Konyha	9,0	m2	kerámia burkolat
éleskra	1,82	m2	„
fürdőszoba	6,0	m2	„
WC	2,6	m2	„
	46,59	m2	

SZERKEZETI LEÍRÁS:

Alapozás: meglévő / B100 - B140 -es kavicsbetonból, a talaj adottságától függően, esetleg vasalva is.

Szigetelés: meglévő / ragasztott bitumenes szigetelés készült

Felmenő falazat: meglévő / POROTON 30 típusú falazóblokkból

Kiváltók: meglévő / „A” jelű vb áthidalók kerültek elhelyezésre

Födém: meglévő / fagerendás földém a metszeten jelölt réteggel

Koszorú: meglévő / B 140-es kavicsbetonból készült, 4 db 12-es vassal, 30 cm-kénti kengyelezéssel

Nyílászárók: a kereskedelembe kapható, típus, szerkezetű ajtók és ablakok, hőszigetelő üvegezéssel ellátva

Tetőszerkezet: meglévő / fűrészt fából készült, feltető-szerkezet

Tető héjalás: meglévő / hullámpalapfedés normál kivitelben

Válaszfalak: 10-es válaszfallapból falazva, soronkénti huzalerősítéssel

Kémények: 2 db 14/14 cm kürtömérű kémény épül a lakásokban elhelyezendő, szilárd tüzelésű kályha-fűtéshez

Hőszigetelés: a meglévő aljzatbetonra a mellékelt hőtechnikai útmutató alapján!

Felületképzés: külső-belső oldalfalvakolat sima kivitelben

Homlokzaton Terranova hőszigetelő vakolat

Közműellátás:

Elektromos energia: meglévő közüzemi hálózatról, mérőórán keresztül Villanszerelés: a szabvány szerinti kivitelben rézvezetékekkel.

Ivóvízellátás: közüzemi ivóvízellátó rendszerről, mérőórán keresztül

Melegvízellátás: fürdőszobában elhelyezett villamos üzemű bojlerből

Sennyvízelvezetés: közüzemi csatornahálózatba

Fűtés: szilárd tüzelésű egyedi helyiségfűtés kályhakkal

Délegyháza, 2002. április

TERVEZŐI NYILATKOZATTAL
EGYÜTT MEGFELELŐ

TERVEZŐI MEGYEI
Kéményseprő Vállalat
2310 Szigetszentmiklós
Kéményseprők tere
Telefon: 10019810-2-13

Csaplár István
Felelős tervező
TN: É 3 13 7081

4684 2002
A határozatban foglaltak szigorú betartását meglőtt engedélyzem.
Ráckeve, 2002 JÚN 24.
Ügyintéző: [Signature]
Ráckeve Városi Polgármesteri Hivatala
Építési és Kereskedelmi BT.
2337. DÉLEGYHÁZA ÜDÜLŐ SÉTÁNY 38.

HŐTECHNIKAI KÖVETELMÉNYEK

DÉLEGYHÁZA ÖNKORMÁNYZATA DÉLEGYHÁZA, KOSSUTH U. 70. (1178./1. HRSZ-Ú) TELKÉN LAKÁSOK KIALAKÍTÁSÁNAK ENG. TERVÉHEZ.

Az épület határoló szerkezeteinek az MSZ-04.140/2 számú építésügyi ágazati szabvány előírásai szerint fokozott hőszigetelő képességűeknek kell lenniük. Ezért az épület határoló szerkezeteit a következő rétegrendek szerint terveztem, mely megépítését kötelezően írnom elő.

TALAJON FEKVŐ MELEGPADLÓ

Km=0,72-0,82 W/m2k

	Lambda	1/Lambda
ragasztott park 0,03m	0,22	0,09
aljzatbeton 0,06m	1,28	0,05
PVC fólia		
ISOL YTH 0,04m	0,042	0,95
homokterítés 0,01m	0,58	0,02
bit. vízszigetelés		
szerelőbeton 0,06m	1,28	0,05
kavicsfeltöltés 0,15m	0,15	0,43
R=		1,59

ae=8,1 W/m2k 1/ae= 0,12
ai=5,8 W/m2k 1/ai= 0,17

1/k= 1,88
k= 0,53 W/m2k
megfelel!

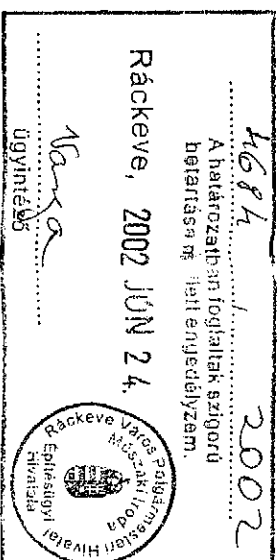
TALAJON FEKVŐ HIDEGPADLÓ

Km=0,72-0,82 W/m2k

	Lambda	1/Lambda
kerámia 0,01m	1,05	0,01
ágy.habarc 0,02m	0,93	0,02
aljzatbeton 0,06m	1,28	0,05
PVC fólia		
ISOL YTH 0,04m	0,042	0,95
homokterítés 0,01m	0,58	0,02
bit. vízszigetelés		
szerelőbeton 0,06m	1,28	0,05
kavicsfeltöltés 0,15m	0,35	0,43
R=		1,53

ae=8,1 W/m2k 1/ae= 0,12
ai=5,8 W/m2k 1/ai= 0,17

1/k= 1,81
k= 0,56 W/m2k
megfelel!



PINCEFÖDÉM HIDEGPADLÓ ESETÉN

Km=0,72-0,82 W/m2k

	Lambda	1/Lambda
kerámia 0,01m	1,05	0,01
ágyazóhab 0,02m	0,93	0,02
aljzatbeton 0,06m	1,28	0,05
PVC fólia		
ISOL YTH 0,04m	0,042	0,95
PVC fólia		
kiegy.hab 0,02m	0,93	0,02
EB.60/19. 0,19m	1,20	0,16
perlit vak. 0,01m	0,12	0,08
R=		1,29

ae=8,1 W/m2k 1/ae= 0,12
ai=5,8 W/m2k 1/ai= 0,17

1/k= 1,58
k= 0,63 W/m2k
megfelel!

PINCEFÖDÉM MELEGPADLÓ ESETÉN

Km=0,72-0,82 W/m2k

	Lambda	1/Lambda
parketta 0,03m	0,22	0,09
aljzatbeton 0,06m	1,28	0,05
PVC fólia		
ISOL YTH 0,04m	0,42	0,95
PVC fólia		
kiegy.habarc 0,02m	0,93	0,02
EB.60/19. 0,19m	1,20	0,16
perlit vak. 0,01m	0,12	0,08
R=		1,35

ae=8,1 W/m2k 1/ae= 0,12
ai=5,8 W/m2k 1/ai= 0,17

1/k= 1,64
k= 0,61 W/m2k
megfelel!

FÖLDSZINT FELETTI FÖDÉM

Km=0,40 W/m2k

	Lambda	1/Lambda
aljzatbeton 0,05m	1,28	0,04
PVC fólia		
ISOL YTH 0,08m	0,042	1,90
PVC fólia		
kiegy.hab 0,02m	0,93	0,02
EB.60/19. 0,19m	1,20	0,16
perlit vak. 0,01m	0,12	0,08
R=		2,20

ae=11,6 W/m2k 1/ae= 0,09
ai=10,0 W/m2k 1/ai= 0,09

1/k= 2,48
k= 0,40 W/m2k
megfelel!

KÖRTÖ FALAK

	$K_m=0,70 \text{ W/m}^2\text{K}$	
	λ_{ambda}	$1/\lambda_{\text{ambda}}$
<u>FALAK</u>		
TERRANOVA	0,01m	0,01
perlitvakolat	0,02m	0,17
POROTON	0,38m	1,07
perlitvakolat	0,01m	0,08
R=		1,49

ae=23,3 W/m2k	1/ae=	0,04
ai= 8,1 W/m2k	1/ai=	<u>0,12</u>

1/k=	1,49
k=	0,67 W/m2k
	<u>megfelel!</u>

FÄFÖDÉM (TETÖTÉRÍ FÖDÉM)

DÉM (TETÓTÉRI FÖDÉM)		Km=0,40 W/m2k	
		Lambda	1/Lambda
BORÍTOTT FAGERENDA (fogópár)			
ISOLYTH	0,12m	0,42	2,38
Gipszkarton	0,02m	0,19	0,11
R=			2,49

ae=11,6 W/m2k	1/ae=
ai=10,5 W/m2k	1/ai=

$1/k \approx$	2,82
$k \approx$	0,35 W/m ² K
	<u>megfelel!</u>

TEJÖTÉRI OLDALFAL

	$K_m=0,70 \text{ W/m}^2\text{K}$	
<u>RI OLDALFAL</u>	Λ	
gipszkarton	0,02m	0,11
ISOL YTH	0,08m	1,90
valaszfal	0,10m	0,19
perlitvak	0,01m	0,08
	$R=$	2,82

ae=8,1 W/m2k	1/ae=	0,12
ai=8,1 W/m2k	1/ai=	0,12

1/k=	2,52
k=	0,40 W/m2k
	<u>megfelel</u>

Délegyháza, 2002 ÁPRILIS hó

Csaplár István
felelős tervező



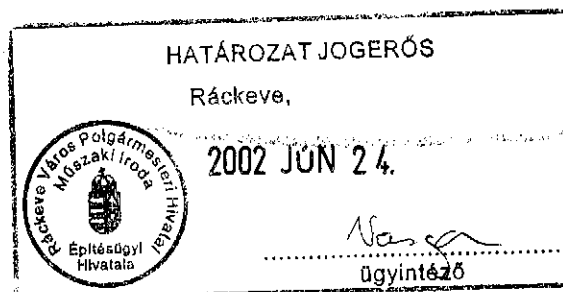
Ráckeve, 2002 JÚN 24.





Ráckeve Város
Polgármesteri Hivatal
Műszaki Iroda
Körzeti Építésügyi Csoport
2300 Ráckeve, Szent István tér 4.
Telefon: 24/523-340
Telefax: 24/422-521

Szám: 4684/2002.
Előadó: Mészáros Ernő



Tárgy: Délegyháza Község Önkormányzat
építési ügye

HATÁROZAT

Délegyháza Község Önkormányzat 2337 Délegyháza, Árpád u. 8. szám alatti építetőknek **Délegyháza, Kossuth L. u. 70., 1178/1 hrsz-ú** ingatlanon (építési helyen) **Csaplár István (É-3)** felelős tervező által készített engedélyezési terv szerint meglévő épület átalakításával és rendeltetési mód változtatással

2 DB LAKÁS KIALAKÍTÁS

építmény(ek) létesítését, építési munkák végzését **engedélyezem az alábbiak szerint:**

Az engedélyezett átalakítás során a következő helyiségek kerülnek kialakításra:

- 1. sz. (utcai) lakás: előtér, konyha, kamra, fürdő, WC, szoba (hasznos alapterület: 46,59 m²)
- 2. sz. (udvari) lakás: előtér, konyha, kamra, fürdő, WC, szoba (hasznos alapterület: 46,59 m²)

Kikötéseim a következők:

1. Engedélyezési tervtől eltérő (terven piros színnel jelölt) változtatásokkal: *Az épület délkeleti homlokzatát „tízfalas” megoldással kell kialakítani!*
2. Határozat mellékletét képező és betartandó szakhatósági előírások ügyiratszámai:
Kéményseprő Vállalat 13597/2002.
3. Egyéb kikötések: ----
4. **Az építési munkák felelős műszaki vezetője: be kell jelenteni.**
5. Az építési munkák csak akkor kezdhetők meg, ha az építető (vagy megbízottja):
 - ♦ a jogerős és végrehajtható határozatot és záradékolt műszaki terveket kézhez vette,
 - ♦ az építmény kitűzését és az építési munkák megkezdését legalább 8 nappal előbb ellenőrzésre bejelentette,
 - ♦ legkésőbb ugyanaddig, valamint változáskor be kell jelenteni a felelős műszaki vezető, vagy a kivitelező nevét, címét, képesítését, névjegyzéki azonosító számát és a feladatot elvállaló nyilatkozatát (felelős műszaki vezető csak a Felelős Műszaki Vezetői Névjegyzékbe felvett, és abban az építményfajta, szakterület megjelölésével szereplő személy lehet),
 - ♦ az építkezéshez szükséges (előírt) kivitelezési tervek meglétét bejelentette.
6. Az építési engedély a jogerőssé és végrehajthatóvá válásának napjától számított két év elteltével érvényét veszti, kivéve, ha az építési tevékenységet ez alatt megkezdtek és az építés megkezdésétől számított öt éven belül az építmény használatbavételi engedély megadására alkalmassá válik.

7. Az építési munkákat csak az Országos Településrendezési és Építési Követelmények (OTEK) előírásainak, az engedélyezett helyszínrajznak, műszaki tervdokumentációnak, szakhatósági kikötéseinek megfelelően, ezek szigorú betartásával szabad végezni.

Építtető csak az engedély érvényességi ideje alatt, továbbá saját felelősségére és veszélyére építkézhet. Az építési engedély az építési munkával kapcsolatos polgári jogi igényt nem dönt el.

Felhívom építtető figyelmét, hogy

- ◆ az engedélyezett tervtől eltérni csak az építésügyi hatóság újabb engedélyével szabad,
- ◆ az engedély nélküli, illetve eltérő építés súlyos jogkövetkezményekkel jár,
- ◆ az engedélyezett tervet az építési helyen kell tartani, azt az ellenőrzésre jogosultnak - kérésére - be kell mutatni,
- ◆ az építési engedély érvényessége lejártá előtt meghosszabbítható,
- ◆ az építési engedélyt az építtető jogutódja is felhasználhatja, köteles azonban a jogutódlást - az azt igazoló okmányok becsatolásával - a munkák megkezdése, illetve folytatása előtt bejelenteni,
- ◆ az építési munkák végzéséhez közterületet igénybe venni csak külön engedély alapján lehet,
- ◆ **az építmény használatbavételéhez az építésügyi hatóság engedélyét kell kérni, illetve az építmény elkészültét be kell jelenteni.**

Ezen határozat ellen a kézhezvételt követő 15 napon belül a Pest megyei Közigazgatási Hivatalhoz címzett, de az építésügyi hivatalhoz benyújtott és 5.000 Ft illetékbélyeggel ellátott fellebbezésnek van helye. A műszaki tervek a jogerőre emelkedésig az engedélyező hatóságnál megtekinthetők.

I N D O K O L Á S

Rendelkező rész szerint határoztam, megállapítottam ugyanis, hogy építtető kérelme és mellékletei, a benyújtott engedélyezési terv a tett kikötésekkel engedélyezésre alkalmas. Az engedélyezés során figyelemmel voltam a 32/1997. (XI.19.) KTM. r., 38/1997. (XII.18.) KTM r., 45/1997. (XII.29.) KTM r., 46/1997. (XII.29.) KTM. r., valamint az 1997. évi LXXVIII. tv. előírásaira.

Kikötéseimet az alábbi jogszabályok alapján tettem: A szomszédos ingatlanon álló meglévő illetve épülő családi ház a minimálisan engedélyezhető tűztávolságon belül van.

Határozatomat az 1997. évi LXXVIII. tv. 52.§ (2) bekezdésében biztosított jogkörömben hoztam meg.

Erről értesítem:

1. **Építtető:** Délegyháza Község Önkormányzat 2337 Délegyháza, Árpád u. 8.
2. **Szomszédok:** Fekete Józsefné 2337 Délegyháza, Kossuth u. 72.
3. Szász Tibor 1037 Budapest, Királylaki út 22-24.
4. Szász Judit Gyöngyi 1132 Budapest, Kárpát u. 2.
5. Tölgyesi József, Tölgyesi Józsefné 2337 Délegyháza, Gomb köz 1.
6. **Tervező:** Csaplár István 2340 Kiskunlacháza, Dózsa Gy. u. 17.
7. Delta-Mol Bt. 2337 Délegyháza, Üdülő sétány 38.
8. Kéményseprő Vállalat Szigetszentmiklós
9. Délegyháza település jegyzője, székhelyén
10. Juttatár, műszaki nyilvántartás

Ráckeve, 2002. április 23.

Jegyzői felhatalmazás alapján

